


T-23043

© 1993 VIC TOKAI LTD., ALL RIGHTS RESERVED.

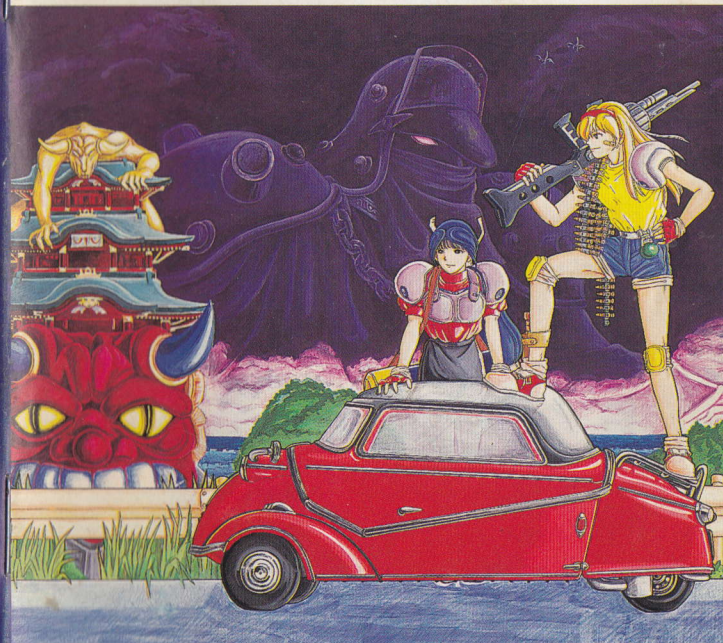
Valuable Information & Communication  
VIC TOKAI



この商品は株式会社・エンタープライゼスがSEGA MEGA DRIVE専用のソフトウェアとして、自社の登録商標  の使用を許諾したものです。

Patents: U.S. Nos. 4,442,486/4,454,594/4,462,076; Europe No. 80244; Canada No. 1,183,276; Hong Kong No. 88-4302; Singapore No. 88-155; Japan No. 82-205605 (Pending)

# バトルマニア 大吟醸



Valuable Information & Communication  
VIC TOKAI

# CONTENTS

|   |    |
|---|----|
| ● えにつき  | 3  |
| ● タイトル  | 8  |
| ● ごあいさつ   | 10 |
| ● システム  | 11 |
| ● 操作 <small>どうさ</small> のしかた                    | 12 |
| ● プローブ  | 14 |
| ● アイテム  | 15 |
| ● 特殊兵器 <small>とくしゅへいき</small>                   | 16 |
| ● ゲームのはじめかた                                     | 18 |
| ● オプション画面 <small>がめん</small>                    | 19 |
| ● スコアアタック                                       | 20 |
| ● 面クリア <small>めん</small> 評価 <small>ひょうか</small> | 21 |
| ● パッドテスト  | 22 |
| ● ころろえ  | 23 |
| ● 登場人物 <small>とうじょうじんぶつ</small>                 | 24 |

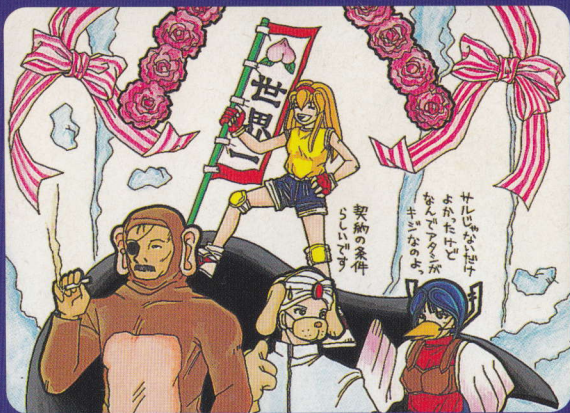
そりは1995年 夏



あめ  
雨こそ ふっていなかったが  
むらさきいろ  
紫色に ラスタースクロールする  
ひ  
ふしぎな日だった…。

がつ か は  
8月5日 てんき 晴れ

おおとり い にっ き  
(大鳥居マニアの日記より)

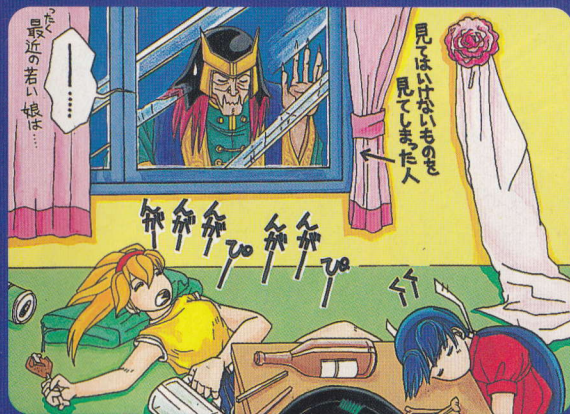


あだし1人の決死の活躍によって  
アセンブリ公国の欠食児童、  
プリンス・エルドンは平和裡に救出された…

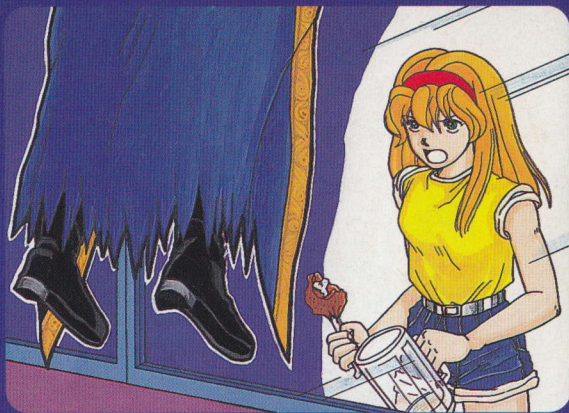


我が無能なる相棒・羽田マリアに  
その祝杯を葬って もとい ほおばって じゃない  
ふるまってやる あたしだったか…

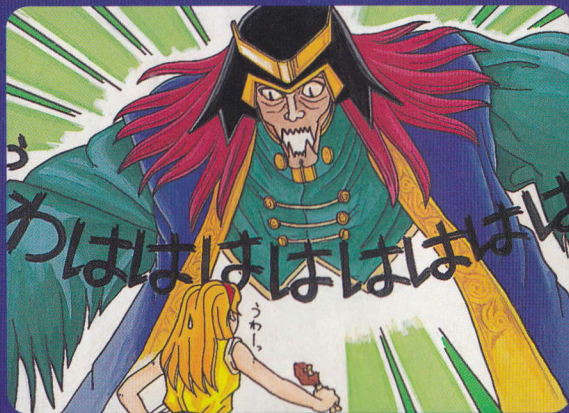
(帰国子女なので、あたしは日本語がちょっとアレだ。  
民放じゃないTVで日本語講座みてるが、  
それはどうでもいい。)



犬の字に転がりイビキをかくマリア。  
そのかわらでコスモスの花のよう  
にかれんな寝息をたてるあたしを、  
ヒヒ爺モルグスティンが襲ってきた!



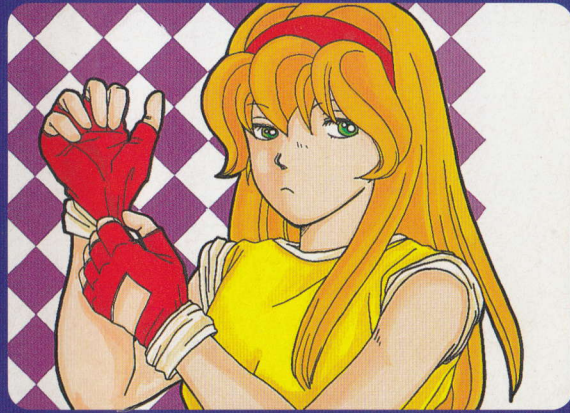
死んだはずのモルグスティンが、  
なぜここに!?



「平成バビロン」で待っている／遊びにこい／大鳥居！  
教えといてやるが、平成バビロンとは  
都庁のことだ。わははははははっ!!



すやすや



家賃だれが払ってると  
思ってたよ〜

# バトルマニア

# 大吟醸

群れくるトラブル 蹴散らして翔ぶ

拓けよ王道、征く道は風

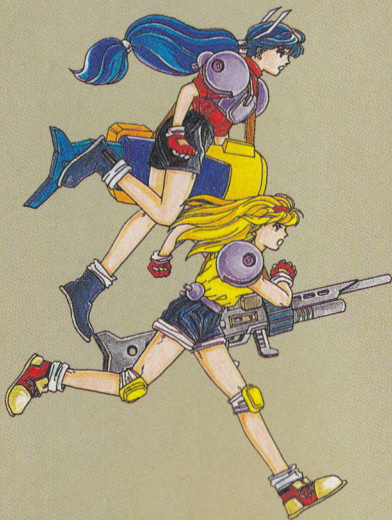
週休5日、ゲームは1日1時間



# ごあいさつ

このたびはメガドライブ用ロムカートリッジ  
"バトルマニア大吟醸"をお買い上げいただき  
まことにありがとうございました。

ゲームをはじめる前にこの取扱説明書を  
よくお読みいただき正しい使用方法でお楽しみください。  
なお本書はたいせつに保管してください。



# システム

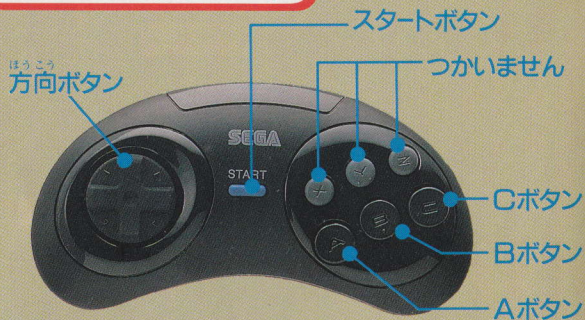


- ▶ プレイヤーはマニヤんを操作します。
  - マニヤんが敵の攻撃をうけるとライフが1つ減ります。ライフがないときに攻撃をうけるとミスです。20,000点ごとにライフが1つ増えます。
  - マニヤんがミスになっても、クレジットがあればそのステージの最初からコンティニューできます。
  - ▶ ただしステージ2以降
  - かべや柱などの障害物にふれてもダメージは受けませんが、画面外へ押し出されるとミスです。
- ▶ ステージ2からはマリア(オプション)がついてきます。
  - マリアは敵の攻撃をうけてもダメージがありません。
  - マリアはスクロールアウトしても、しばらくすると戻ってきます。

# 操作のしかた

このゲームは1人用です。本体のコントロール端子1にコントロールパッドを接続してください。

## 1WAY・2WAYモード



**スタートボタン** ……○ゲームスタート、ポーズ  
○セリフモードのキャンセル

**方向ボタン** ……○マニヤんの移動

**Aボタン** ……○特殊兵器の使用 [P.16参照](#)

**Bボタン** ……○ショット。押しっぱなしで連射

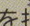
**Cボタン** ……○マリアちゃん(マニヤん)の方向転換

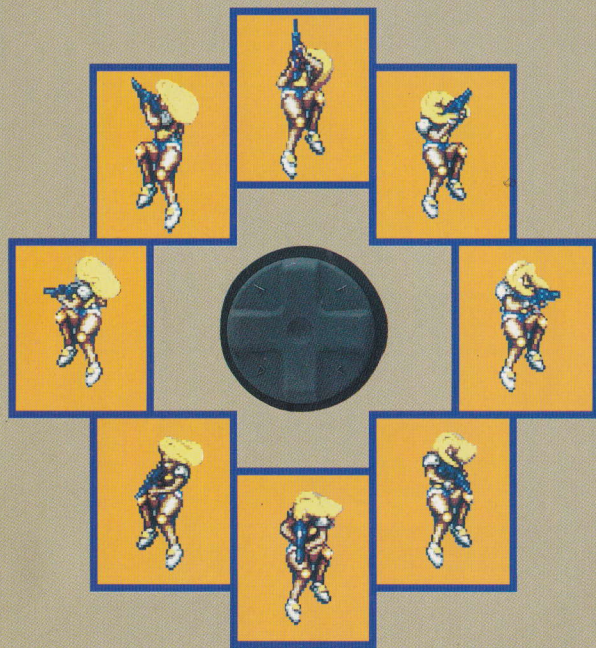


\*ボタン設定は [P.19](#) "オプション画面" で変更できます。

# CONTROL

## BWAYモード

**方向ボタン** ……○マニヤんの移動  
○ショットボタン  を押ししていないときは、ショット方向の指定



\*他のボタンは1WAY・2WAYと同じです。

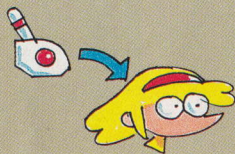
# プローブ

## 機能

プローブ(PROgramable Variable Enforcer)は、通常マニヤンの背中<sup>せなか</sup>に装着<sup>そうちやく</sup>されますが、パワーアップすると“オプション画面<sup>がめん</sup>”で指定<sup>してい</sup>したフォーメーション<sup>いどう</sup>で移動<sup>はつしや</sup>し、タマを発射<sup>はつしや</sup>します。

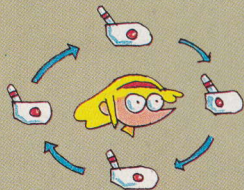
## フォーメーション

### 1. ホーミング



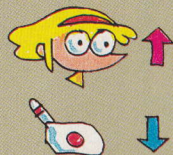
マニヤンの左上<sup>うがりうえ</sup>を常<sup>つね</sup>においけて移動<sup>いどう</sup>します。ねらいがつけ易<sup>やす</sup>いです。

### 2. ロール



マニヤンの周囲<sup>しゅうい</sup>を高速<sup>こうそく</sup>で回転<sup>かいてん</sup>します。強<sup>つよ</sup>そうな気が<sup>き</sup>します。

### 3. ネガティブ



マニヤンと上下<sup>じゆうげ</sup>が逆<sup>さか</sup>になるように移動<sup>いどう</sup>します。敵<sup>てき</sup>にブチこみ易<sup>やす</sup>いタイプです。

# アイテム

## 入手方法

マップ上<sup>じょう</sup>にあらかじめ配置<sup>はいち</sup>されているものと、プレイ中<sup>ちゆう</sup>に飛<sup>と</sup>んでくるカーゴから手<sup>て</sup>に入れるものがあります。

プレイ中<sup>ちゆう</sup>に飛<sup>と</sup>んできます。撃<sup>う</sup>つと、アイテムを落<sup>お</sup>として去<sup>き</sup>っていきます。



## アイテムの種類

### パワーアップ

マニヤンのショットが1段階<sup>だんかい</sup>だけ強<sup>つよ</sup>くなります。MAXレベル5



### スピードアップ

マニヤンのスピードが1段階<sup>だんかい</sup>だけ速<sup>はや</sup>くなります。MAXレベル6



### スピードダウン

マニヤンのスピードが1段階<sup>だんかい</sup>だけ遅<sup>おそ</sup>くなります。



### ライフアップ

マニヤンのライフが1つ増<sup>ふ</sup>えます。



### クレジット

コンティニュー回数<sup>かいすう</sup>が1回<sup>かい</sup>増<sup>ふ</sup>えます。





# 特殊兵器

## 武器セレクト画面

特殊兵器は全部で4種類あります。  
各ステージの最初で、どれか1つを選んで装着します。



方向ボタンの上下でプローブを選びAボタンで決定します。

## チャージ

- 時間がたつとチャージメーターが1つずつ上がります。



- 赤くなったら充填完了。特殊兵器が使用できます。



特殊兵器に弾数制限はありませんが、1度使うと再び充填が完了するまで使用できません。

また、あまり特殊兵器に頼ってプレイを進めると、面クリア時の「P.21」評価が下がります。

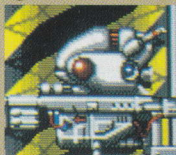
# SUPER WEAPONS

## プローブの種類

### ● ネオサンダー ●



超高電圧のイナズマを画面いっぱいに落す。  
ザコなら全滅。  
タマ消しに最適。



### ● ベンテンボム ●



マニヤんの周囲を高速のボムが回転。  
強力だが、有効時間が短いので、効率的に使ってちょ。



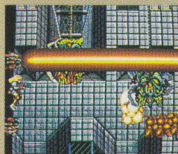
### ● チェインソー ●



マニヤんの上下に電磁ノコを伸ばす。  
固定ボスには有効だが、敵が多い時に使うのはツライぞ、多分。



### ● イレイサー ●



極太ビーム2本を前方に突き出すので、爽快感で買い。  
背後はガラアキだけど。



# ゲームのはじめかた



オープニングが終わるとタイトル画面になります。タイトル画面でスタートボタンを押すと次の3つの表示がえられます。

START

OPTIONS

SCORE ATTACK

方向ボタンの上下でどれか1つを選んでください。

## ▶ START

通常のゲームが開始されます。

## ▶ OPTIONS

各種設定のできるオプションモードになります。

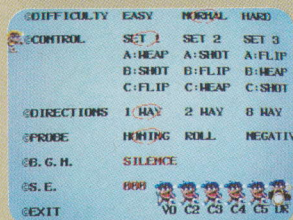
☞ P.19"オプション画面"

## ▶ SCORE ATTACK

制限時間2分間で、最高得点を競うモードになります。

☞ P.20"スコアアタック"

# オプション画面



各種設定を変更したり、BGMをきくことのできるモードです。方向ボタンを使用します。

## ▶ DIFFICULTY

ゲームのおつかしさを変更できます。

## ▶ CONTROL

パッドのボタン操作を変更できます。

## ▶ DIRECTIONS

マニヤんのショット方向を変更できます。

☞ P.12"操作のしかた"

## ▶ PROVE

プローブの動きを指定できます。

☞ P.14"プローブ"

## ▶ BGM

ゲームで使用されているBGMをきくことができます。方向ボタンの左右で選択し、A・B・Cボタンでできます。

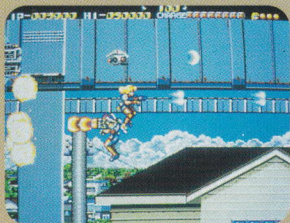
## ▶ SE

ゲーム中の効果音をきくことができます。

## ▶ EXIT

設定を終了し、タイトル画面に戻ります。

# スコアアタック



120秒の間にどれだけ多くの敵を倒せるかを競います。画面上部に残りタイムが表示されます。

## ▶ゲームスタート

特殊兵器を選ぶとスタート画面になります。スタートボタンをおすとゲーム開始です。

## ▶評価

スコアアタックの場合も、クリア時に面クリア評価をうけます。

👉 P.21 ["面クリア評価"](#)

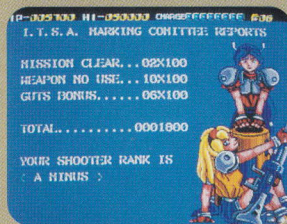
## ▶クリア

スコアアタックモードはクリアしても先の面には進めません。

## ▶ポーズ

スコアアタックモードではポーズもかけられません。

# 面クリア評価



各ステージをクリアするとITSA (国際トラブルシューター協会) の評価委員会によって、あなたのシューターレベルが評価されます。

## ▶MISSION CLEAR

クリアしたステージに応じてボーナスが加算されます。

## ▶WEAPON NO USE

特殊兵器を使わないほどボーナスが加算されます。

## ▶GUTS BONUS

残りライフに応じてボーナスが加算されます。

## ▶YOUR SHOOTER RANK...

上記のボーナス加算のほか、さまざまな要素からあなたの総合的なレベルが11段階評価されます。

|            |       |            |
|------------|-------|------------|
| ULTIMATE A | ➡ 究極A | ORDINARY C |
| SPECIAL A  | ➡ 特 A | C MINUS    |
| ORDINARY A |       | ORDINARY D |
| A MINUS    |       | ➡ 赤点       |
| ORDINARY B |       | D MINUS    |
| B MINUS    |       | ➡ 落第       |

# パッドテスト



不正なパッドを使用したり  
パッドを本体に接続せずに  
電源をいれると、パッドテ  
ストモードになります。  
正しいパッドを本体に接続  
してリセットしてください。

## ▶MODE

国内ハードか海外ハードかを表示します。  
気にしなくていいです。

## ▶VMOD

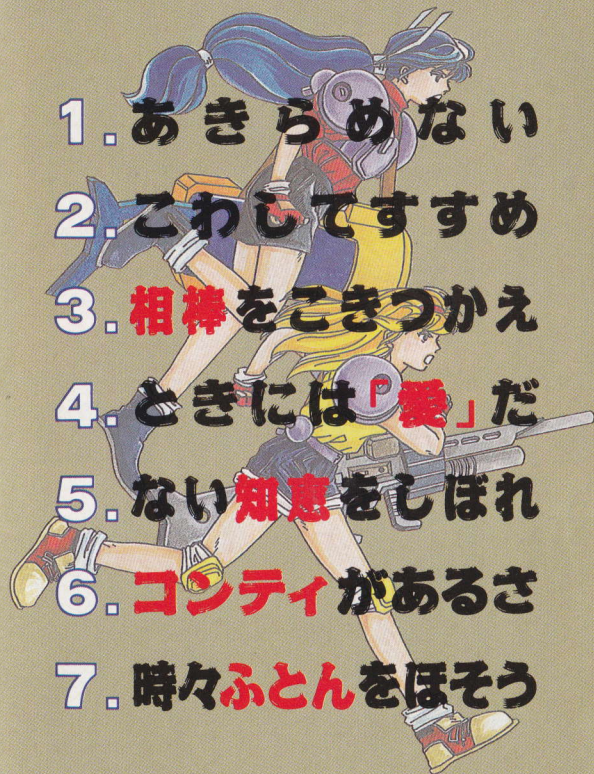
テレビ信号の種別を表示します。  
気にしなくていいです。

## ▶VER.NO.

メガドライブのバージョンを表示します。  
あまり関係ありません。

ゲームをはじめするには、正しいパッドを接続して  
リセットボタンをおしてください。

# こころえ



1. あきらめない
2. こわしてすすめ
3. 相棒をこきつかえ
4. ときには「愛」だ
5. ない知恵をしぼれ
6. コンティがあるさ
7. 時々ふとんをほそう

ここだけのはなし、うたないほうが  
いいテキもいるらしい というウワサが  
きこえなくもないかも しれないが  
たいしたことはない。

とうじょうじんぶつ

# 登場人物



## 大鳥居マニア(18)

細部にこだわらぬ大雑把な性格と怒濤の攻撃力で10年に1人という「超A級」のお墨付を「協会」にもらったトラブルシューター。相棒のマリアにしきられる不遇の主人公。

## 猪突猛進愚連隊成分未調整

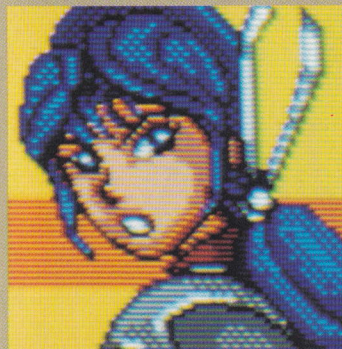


## 鬼突キコクサイ(?)

アナグラン商会コングロマリットの一部たる「鬼突教」の教祖。強大なサイコ・パワーで異世界より魔物を招喚し、現代兵器と合体させることにより超兵器を産みだす場違いなエイリアン。

## 悪の美学おかまの獅子吼狂奔

# CHARACTERS



## 羽田マリア(18)

マニヤんの手足となつて前後に撃ちまくる八面六臂なパートナー。武芸百般・頭脳明晰・お金持ちの3拍子そろつた至福の性癖ゆえに、いーかげんなマニヤんの手綱をとる女丈夫。

## 硝煙に踊る碧の黒髪値千軍



## バッチ大佐(12)

姓名不祥。長い傭兵経歴を経てアセンブリ公国陸軍大佐に就任。謀報技術に長じ、高い指揮能力を誇る。前回のギリで友情出演。

## 黙して語らず戦火の黒豹

しようじょう ちゆうい  
**使用上のご注意**

|   |   |
|---|---|
| <p>でんげん<br/> <b>電源OFFをまず確認</b></p> <p>カートリッジを抜き差しするときは必ず本体のパワースイッチをOFFにしておいて下さい。パワースイッチをONにしたまま無理にカートリッジを抜き差しすると故障の原因になります。</p> | <p>あそぶ<br/> <b>ゲームで遊ぶときは</b></p> <p>長い時間ゲームをしていると目が疲れず。ゲームで遊ぶときは健康のため、1時間ごとに10～20分の休憩をとって下さい。またテレビ画面からなるべく離れてゲームをして下さい。</p> |
| <p>たんしぶ<br/> <b>端子部には触れないで</b></p> <p>カートリッジの端子部に触れたり、水で濡らしたりすると故障の原因になりますので注意して下さい。なめても、食べてもいけません。</p>                         | <p>カートリッジはデリケート</p> <p>カートリッジに強いショックを与えないで下さい。ぶつけたり踏んだりするのは禁物です。また、分解は絶対にしないで下さい。</p>                                       |
| <p>やくひん<br/> <b>薬品を使って拭かないで</b></p> <p>カートリッジの汚れを拭くときに、シンナーやベンジンなどの薬品を使わないで下さい。</p>   | <p>ほかんばしょ<br/> <b>保管場所に注意して</b></p> <p>カートリッジを保管する時は、極度に暑い所や寒い所、湿気の多い所、直射日光の当たる所を避けて下さい。</p>                                |
| <p>メガドライブをプロジェクションテレビ（スクリーン投影方式のテレビ）に接続すると、残像光量による画面焼けが生じる可能性があるため接続しないで下さい。</p>  |   |

けんこうじょう あんぜん かん  
**健康上の安全に関するご注意**

|   |   |
|---|---|
| <p>ちゆうい<br/> <b>ご注意</b></p> <p>次の注意事項を守って、ゲームをお楽しみください。お子様がゲームを楽しむ前に、保護者の方も必ずご確認ください。</p> | <p>次のご注意</p> <ul style="list-style-type: none"> <li>●ゲームをするときは、健康のため、1時間ごとに、適当な休憩を必ずとってください。また、極度に疲労している時や、睡眠不足の時は、ゆっくり休み、完全に回復してからプレイしてください。</li> <li>●ゲームをするときは、部屋を明るくして、テレビ(モニター)からできるだけ離れて、プレイしてください。</li> <li>●過去に、強い光の刺激や、テレビ画面などを見ていたとき、一時的に筋肉のけいれんや、意識の喪失を経験したことのある人は、ゲームをする前に必ず医師と相談してください。また、ゲームをしている最中に、このような症状が起きた場合や、身体に異常を感じた場合は、すぐにプレイを中断し、医師と相談してください。</li> </ul> |
|---|---|

ファンクラブを  
 会員を  
 募集  
 中  
 です!!

ファンクラブメンバーだけの

**6大特典**

- **すてきな特製会員証を発行**
- **入会時にオリジナルテレカをプレゼント**
- **定期的に会報誌が送られてくる**
- **達人手形クーポン(VIC TOKAIの商品についています)を集めると、テレカやおもちゃ券がもらえる**
- **イベントやゲーム大会に優先ご招待**
- **TVゲーム開発室へフリーパス**

62円切手5枚と入会申込書を送るだけでメンバーになることができます。詳しくは下記事務局までご連絡ください。

**電脳的達人倶楽部**

でんのう てき たつじんくらぶ

ファンクラブ事務局

Valuable Information & Communication  
**VIC TOKAI** 〒421-01 静岡市桃園町8-17  
 ☎054(258)7768

集めるとテレカやおもちゃ券がもらえる達人手形

達人手形



バトルマニア大吟醸